

Odcinek 1
Sianowo – Tłuczewo (16 km)

Odcinek 2
Tłuczewo – Paraszyno (14 km)

Odcinek 3
Paraszyno – Łęczycę (19 km)

Bożepole Wielkie - plan miejscowości

Łęczycę - plan miejscowości



Szlak kajakowy, kierunek spływu

Kilometr liczony w górę rzeki (w km)

Odległość punktu do szlaku rzeki na danym kilometrze

Początek/koniec szlaku

Początek/koniec dziennego odcinka szlaku

Przystań kajakowa; przystań żeglarska

Stacja wodna; miejsce wodowania

Przenoska, przewózka

Niebezpieczne miejsce; elektrownia

Jaz, spiętrzenie, próg; zakaz pływania

Most; kładka, pomost; akwedukt; służa

Hodowla ryb

Pole biwakowe; kąpielisko; plaża

Rzeka; kanał

Jezioro, zbiornik wodny; bagno, teren podmokły

Kościół, klasztor; inny obiekt sakralny; kapliczka

Zamek; muzeum; pomnik

Pałac, dwór; zabytkowy park; leśniczówka

Młyn; inny zabytek; ciekawy obiekt krajoznawczy

Posterunek policji; szpital, przychodnia; apteka

Market; sklep spożywczy; poczta

Obiekt noclegowy; gastronomia; bankomat

Informacja turystyczna; wiata turystyczna; miejsce odpoczynku

Parking; przystanek autobusowy; Miejsce Obsługi Roverzystów

Wieża widokowa; punkt widokowy; stadion, boisko

Rezerwat przyrody; pomnik przyrody

Teren zabudowany; teren przemysłowy; piasek

Las; park; łąka

Sad, ogród; inny teren zielony; cmentarz

Autostrada

Droga ekspresowa

Droga krajowa

Droga wojewódzka

Droga powiatowa; droga lokalna

Droga polna, leśna

Linia kolejowa; stacja

Nieczynna linia kolejowa

Lotnisko

Granica województwa

Park narodowy

Park krajoznawczy

Przebieg szlaków oraz schematy przenoski mają charakter orientacyjny

EUROPILOT
ul. St. Konarskiego 3, 01-955 Warszawa
tel./fax: 22 664 50 91
e-mail: biuro@europilot.com.pl
www.europilot.com.pl

Długość szlaku Łęby: **103,5 km**

Liczba dni: **7**

Liczba przenoski: **14**

Liczba przystani kajakowych: **8**

Rekomendowana trasa spływu: **Sianowo (Jezioro Sianowskie, km 121,0) – Gać (km 17,5)**

Trudność: **zróżnicowane stopnie trudności i uciążliwosci zależnie od odcinka**

Propozycje etapów spływów:

1. Sianowo – Tłuczewo (16 km)
2. Tłuczewo – Paraszyno (14 km)
3. Paraszyno – Łęczycze (19 km)
4. Łęczycze – Lębork (11,5 km)
5. Lębork – Chocielewko (9,9 km)
6. Chocielewko – Poraj (22,1 km)
7. Poraj – Gać (10,8 km)

Długość szlaku Kanału Chełst: **13,4 km**

Liczba dni: **1**

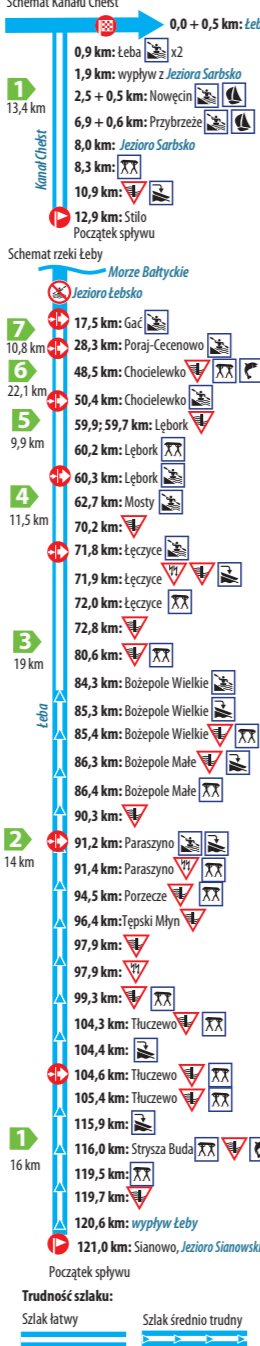
Liczba przenoski: **1**

Liczba przystani kajakowych: **4**

Rekomendowana trasa spływu: **Stilo (most, km 12,9) – Łęba (km 0,0 + 0,5)**

Trudność: **szlak łatwy, średnio uciążliwy**

Propozycja spływu: **Stilo – Łęba (13,4 km)**



Szlak kajakowy RZEKI ŁĘBY (część I)

Łęba, o długości około 135 kilometrów, wypływa z okolic Borzestowa na Pojezierzu Kaszubskim i uchodzi do Bałtyku w miejscowości Łęba, przepływając przez duże, przymorskie, płytkie i muliste jezioro Łębsko. Przepływa Pojezierze Kaszubskie, Pradolinę Redy i Łęby oraz Pojezierze Słowińskie. Po drodze mija kilkanaście jezior. Od Jeziora Sianowskiego jest szlakiem kajakowym na długości 103 kilometrów. Szlak zagospodarowany i oznakowany jest od Paraszyna do miejscowości Gać. Praktycznie w każdej większej miejscowości na szlaku znajdują się przystanie kajakowe, zaś występujące większe przeszkody, na przykład jazy i elektrownie, mają dobrze urządzone przenoski.

W górnym biegu jest ona bardzo trudnym i uciążliwym szlakiem kajakowym. Płyne wąskim wąwozem wśród lasów wysoczyzny kaszubskiej. Jest tu wiele przenoski przez jazy i mostki. Przetom Łęby między Tłuczewem a Paraszynem ma charakter podgórski. Nurt jest tu bardzo wartki, w wodzie pojawia się wiele przeszkód, głazów i zwalonych drzew. Dodatkowo trudności przysparzają tu niskie stany wody, szczególnie w okresie letnim. Z tych powodów ten odcinek polecany jest jedynie doświadczonym kajakarzom w kajakach jednoosobowych.



Czas pognać z nurtem rzeki

Charakter rzeki zmienia się po wypłynięciu z wysoczyzny, od okolic wsi Bożepole Wielkie i Małe. Rzeka zwalnia, łagodnieje, meandrując w szerokiej pradolinie. Nadaje się na szlak kajakowy również dla początkujących kajakarzy, nie ma tu problemów z poziomem wody. Od Lęborka staje się typowo nizinną rzeką o wolnym nurcie, płynącą wśród pól i łąk nieco monotonnej nadmorskiej równiny. Ujściowy odcinek oraz jezioro Łębsko są niedostępne dla kajakarzy z uwagi na ochronę przyrody, dlatego spływy kończą się przy moście we wsi Gać, na granicy parku narodowego.

Szlak kajakowy Łęby rozpoczynamy nad **jeziorem Sianowskim**. Nie ma tu przystani, kajaki można zwozować na łące na północnym brzegu jeziora, we wsi **Sianowo**. Miejsce to służy czasem jako pole biwakowe, są tu ławki i stojaki na rowery oraz małe boisko.

Nieduże, rynnowe **jezioro Sianowskie**, położone na terenie **Kaszubskiego Parku Krajoznawczego**, otaczają pagórkowate tereny atrakcyjne krajoznawczo. Nad jeziorem znajduje się turystyczna miejscowość **Sianowo**, znana ze znajdującego się tu **sanktuarium Matki Boskiej Królowej Kaszub**. Ten szachulcowy kościół, zbudowany na początku XIX wieku w miejscu poprzedniej świątyni, to tradycyjne miejsce pielgrzymek. Obiektem kultu jest tu niewielka figurka Maryi datowana na przetom XIV i XV wieku.

Wyptyw rzeki znajduje się na północnym skraju jeziora. Nie jest on dobrze widoczny, gdyż porastają go szuwary. Łęba zaraz za jeziorem Sianowskim pokazuje swoje prawdziwe oblicze. Nurt staje się bystry, rzeka jest dość wąska, nad wodą zwisają gałęzie rosnących przy brzegu drzew. Wyglądający dość groźnie pobliski stary jaz w **Cieszkowie** wymaga **przenoski** prawym brzegiem, długości 150 metrów. Ewentualnie przy wyższym stanie wody można go przepłynąć lewą stroną rzeki. Łęba na tym odcinku płynie w niezbyt szerokiej dolinie. Brzegi porasta wąski pas drzew, a za nimi rozciągają się pola uprawne i łąki.

W pobliżu na zachód od rzeki znajdują się lasy Puszczy Mirachowskiej oraz liczne rezerwy przyrody. Obszar jest chroniony jako Kaszubski Park Krajoznawczy.

Rezerwat „Staniszewskie Źródło” to jeden z ciekawszych rezerwatów północnej Polski. Chroni on cenne i dobrze zachowane źródła położone na zboczach doliny Łęby w Lasach Mirachowskich. Występuje tu wiele rzadkich gatunków roślin, w tym gatunki podgórskie.

Po drodze do miejscowości **Stryśza Buda** ciekawostką są trzy stare, nieużytkowane mosty. Widać na nich młode drzewa, których korzenie z wolna rozrywają betonowe konstrukcje. Można pod nimi bez problemu przepłynąć. Przeszkodą nie do pokonania w kajaku jest dopiero metalowy jaz pod mostem w Stryśszej Budzie, który zmusza kajakarzy do przenoski. Należy przenieść kajaki przez drogę i zwozować za mostem. Przenoska ma tylko 60 metrów długości, ale jest dość niewygodna.



Meandrujący odcinek Łęby

Stryśza Buda miejscowość znana z atrakcji dla najmłodszych. Najstarszą jest **Kaszubski Park Miniatur**, w którym można zobaczyć kilkadziesiąt makiet rozpoznawalnych budowli z całego świata, wszystkie pomniejszone 25 razy. Jest tu londyński Big Ben, egipski Sfinks, a także zamek w Bytowie czy gdański Żuraw. Jest też „Bajkowa Kraina”, „zamek strachu”, sala śmiechu i mini-zoo. Drugą atrakcją jest **Park Gigantów**, w którym królują zwyczajne przedmioty powiększone do ogromnej skali, a także gigantyczne owady, ryby i prawdziwy samochód „Monster Truck”. Najnowszy jest **Kaszubski Gracik** pełen replik pojazdów znanych z bajek i filmów. Wszystkie zostały dokładnie odwzorowane w naturalnej wielkości. Niedaleko stąd do **Mirachowa**, w którym warto zobaczyć neoromański **kościół świętego Jana Chrzciciela** zbudowany w 1862 roku oraz jeden z niewielu zachowanych na Pomorzu drewniany **dwór szlachecki** z XVIII wieku, posiadający drewniany, rzeźbiony ganek i okiennice. Dwór stoi w otoczeniu pozostałości dawnego sadu.

Od **Stryśszej Budy** aż do Tłuczewa rzeka płynie szeroką doliną. Na tym odcinku nie ma większych przeszkód czy przenoski, należy uważać na gałęzie i czasem na leżące w wodzie kłody lub niskie mostki. Przy moście w **Mitoszewie** rośnie na brzegu imponującej wielkości wierzba. Za Mitoszewem rzeka wpływa w las, który towarzyszy jej przez kilka kolejnych kilometrów.

Szlak staje się bardziej uciążliwy od okolic miejscowości **Tłuczewo**. Są tu trzy położone blisko siebie, dość uciążliwe **przenoski**. Pierwsza znajduje się przy stawach rybnych, a dwie pozostałe przy moście w Tłuczewie i jazie starego młyna. We wszystkich przypadkach brzegi są dość strome i niewygodne do wsiadania i z kajaków i wsiadania do nich.

Za Tłuczewem charakter Łęby zmienia się. Dolina staje się węższa, nurt zaczyna przyspieszać. Pojawiają się pierwsze bystrza i zwalówki

gałęzi naniesionych przez nurt. Na prawym brzegu rozciągają się rozległe, bezludne obszary **poligonu Marynarki Wojennej**. Następnie Łęba wpływa w las i tworzy głęboki jar o stromych, niedostępnych brzegach. Zwalone drzewa, głązy i bobrze tamy dodatkowo utrudniają spływ. Jest to przetomowy odcinek rzeki, która w tym miejscu przecina wzniesienia wysoczyzny kaszubskiej. Przy wyższej wodzie rzeka ma charakter górski.

Odcinek do **Paraszyna** polecany jest jedynie doświadczonym kajakarzom, szczególnie przy wyższych poziomach wody. Niestety latem zwykle poziom wody jest bardzo niski i zdarzają się długie odcinki, na których trzeba ciągnąć kajaki. W środku lasu znajduje się **przenoska** przy małej elektrowni wodnej oraz stary jaz. Należy też uważać na pozostałości dawnych mostów i jazów, które stanowią przeszkody w nurcie.

W **Porzeczcu** znajduje się zespół stawów rybnych, przy których jest kolejna **przenoska**. Podobna przeszkoda pojawia się w **Paraszynie**, gdzie przy jazie znajduje się zagospodarowana, długa na 200 metrów **przenoska**. Za elektrownią wodną w Paraszynie funkcjonuje pierwsza na Łębie duża przystań kajakowa, a za nią znajduje się stary jaz i kładka z dość wysokim progiem wodnym. Mniej doświadczeni kajakarze mogą tu przenieść kajak. Odcinek poniżej **Paraszyna** do **Bożepola Wielkiego** jest również dość trudny i uciążliwy. Rzeka płynie szybko, należy uważać na przeszkody w korycie rzeki. Duży most to element Trasy Kaszubskiej prowadzącej do Trójmiasta.

Rzeka wyraźnie zwalnia po wypłynięciu z lasu na równinę Pradoliny Łęby. Od tego miejsca nadaje się na spływy kajakowe także dla mniej doświadczonych kajakarzy. W **Bożympolu Małym i Wielkim** znajduje się kilka **przenoski** – pierwsza, przy stawach rybnych i niskim mostku oraz druga na jazie za mostem kolejowym. Przenoski te są urządzone, ułatwiając tym samym przenoszenie kajaków. W Bożympolu Wielkim znajduje się przystań kajakowa.

Bożepole Wielkie i Małe to dwie wsie położone nad Łębą w pobliżu miejsca, w którym wypływa ona spomiędzy morenowych wzgórz i staje się nizinną rzeką, pokonującą płaskie tereny Pradoliny Łęby i Redy. Niegdyś wiódł tędy trakt łączący Szczecin z Gdańskiem, prowadzący u podnóża niedostępnych i zalesionych terenów Pojezierza Kaszubskiego. Miejscowość Bożepole istniała już w XIII wieku i do XVII wieku była to jedna osada należąca do lokalnych rodów szlacheckich, którą później podzielono na dwa majątki. W każdej z miejscowości stał dwór, przebudowany w XVIII wieku na pałac. Majątki upaństwowione po II wojnie światowej uległy dewastacji. Z Bożegopola Wielkiego pochodzi zabytkowy kościół z potowy XVIII wieku, przeniesiony do skansenu we Wdzydzech.

Za Bożympoliem Wielkim do Łęczycy nurt jest spokojniejszy, rzeka meandruje wśród drzew i zarośli. Jednak w wodzie znajduje się sporo przeszkód – stare jazy czy pozostałości mostów i urządzona **przenoska w Wielistowie** długości 20 metrów. W miejscowości Łęczycze jest zagospodarowana **przenoska** przez elektrownię wodną. Z uwagi na te przeszkody spływy dla mniej doświadczonych kajakarzy rozpoczyna się zwykle od Łęczycy, przystani kajakowej.



Łęba w okolicy Paraszyna

Łęba i Kanat Chełst



ABC KAJAKARZA

- Dobijanie do brzegu, wsiadanie/wysiadanie**
- » Dobijaj do brzegu pod prąd.
 - » Wsiadaj/wysiadaj z kajaka ustawionego dziobem w górę rzeki.
- Wywrotka**
- » Po wywrocie nie odwracaj kajaka, podprowadź go do brzegu.
 - » Ratuj najpierw człowieka, potem sprzęt.
- Pamiętaj**
- » Rzeczy zabezpiecz przed zamoczeniem (wodoszczelne worki) i zgięciem w wodzie (przywiąż).
 - » Zabierz mapę szlaku (miejsca niebezpieczne, biwaki, atrakcje).
 - » Weź gotówkę.
 - » Naładuj telefon.
- Observacja**
- » Obserwuj powierzchnię wody przed dziobem kajaka, zmarszczki, fale czy wiry to zapowiedź podwodnych przeszkód do omińnięcia.
 - » Obserwuj zmiany pogody.
- Zachowanie**
- » Nie wsiadaj i nie pływaj po spożyciu alkoholu.
 - » Zwracaj uwagę na innych.
 - » Pomagaj innym w razie potrzeby.
 - » Nie przeceniaj swych sił.
 - » Zachowaj ostrożność, nie pływaj samotnie.
 - » Pływaj w kamizelce ratunkowej.
 - » Biwakuj w bezpiecznych miejscach (nie na wyspach na rzece).
 - » Śmieci pakuj w worki, zostawiaj w miejscach wyznaczonych.
 - » Przed wypłynięciem zapoznaj się z trasą spływu, informacjami o rzece i pogodzie.
 - » Zachowaj szyc: na prodzie grupy płynię przewodnik, na końcu ratownik lub najsprawniejsza osada.
 - » Unikaj spływania przez sztuczne progi, przenies kajak brzegiem.
 - » Zapisz w telefonie numery służb ratunkowych.
 - » W razie wypadku powiadom służby ratownicze.

Ważne numery telefonów:

112 (alarmowy)

601 100 100 (ratunkowy nad wodą)

58 3094911 (WIOŚ)

52 3391100 (RZGW w Bydgoszczy)

58 3261888 (RZGW w Gdańsku)

91 4411200 (RZGW w Szczecinie)

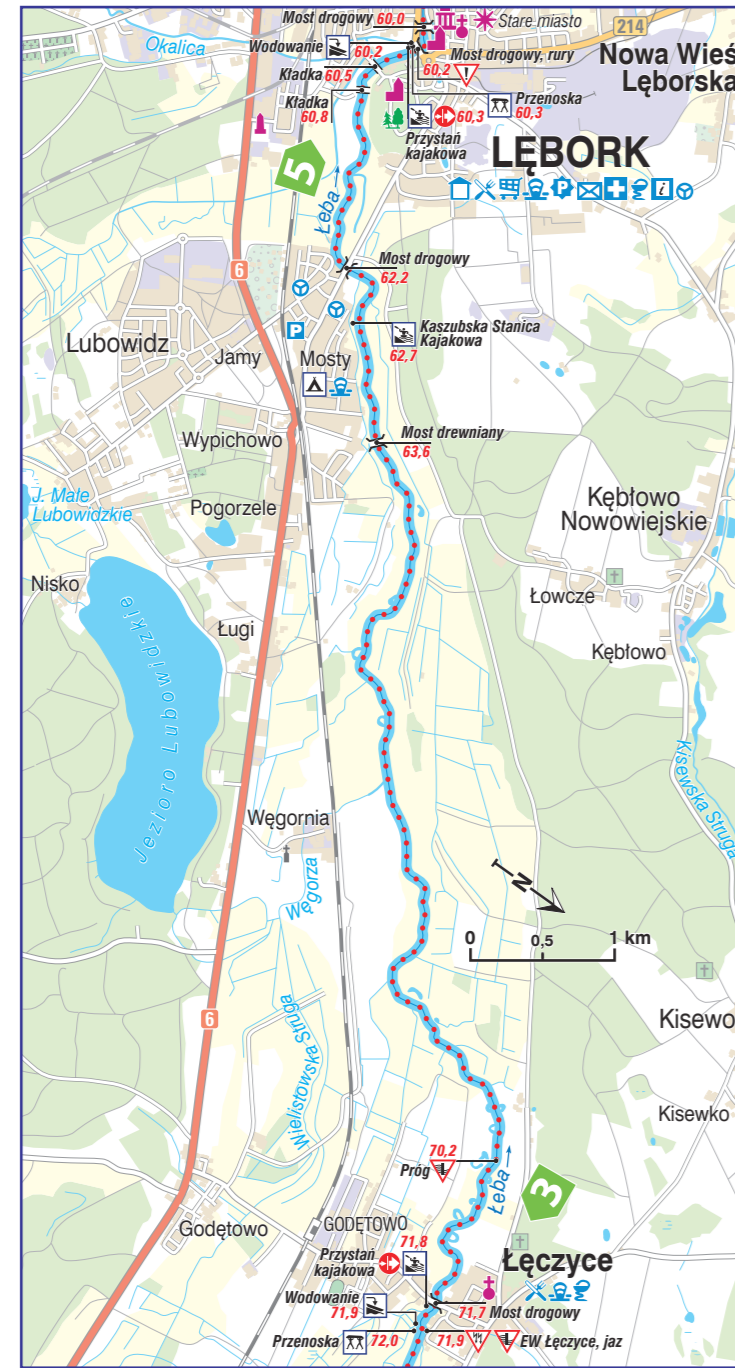
22 4701000 (Infolinia Wód Polskich)

Facebook: PomorskieSzlakiKajakowe
kajaki.pomorskie.eu





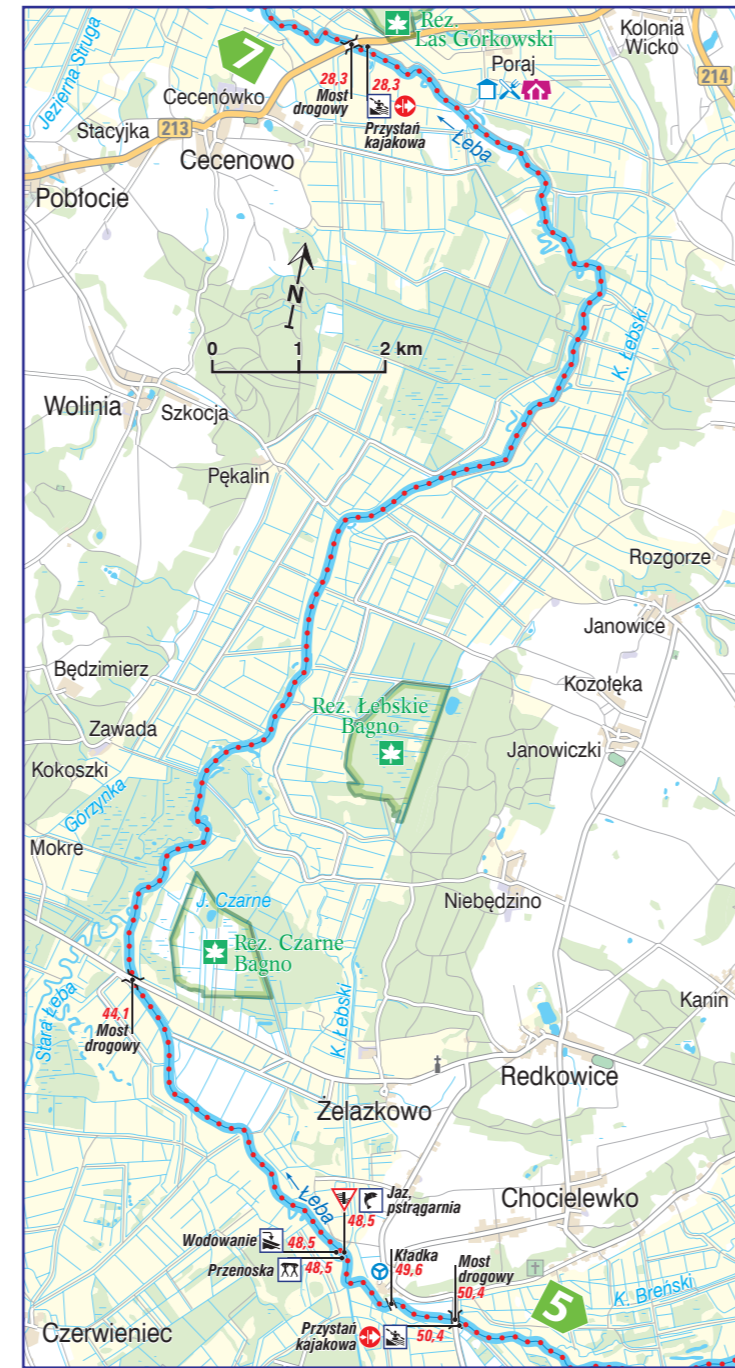
Odcinek 4
Łęczycze – Lębork (11,5 km)



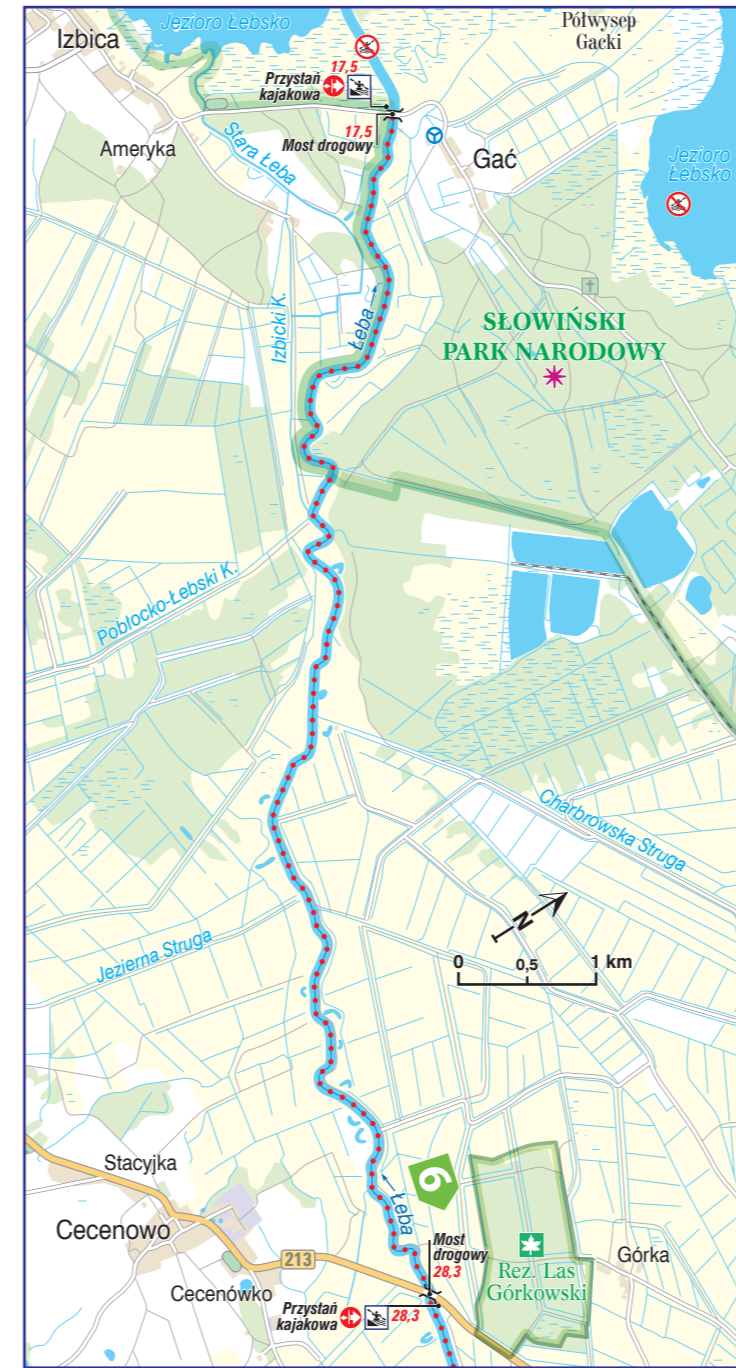
Odcinek 5
Lębork – Chocielewko (9,9 km)



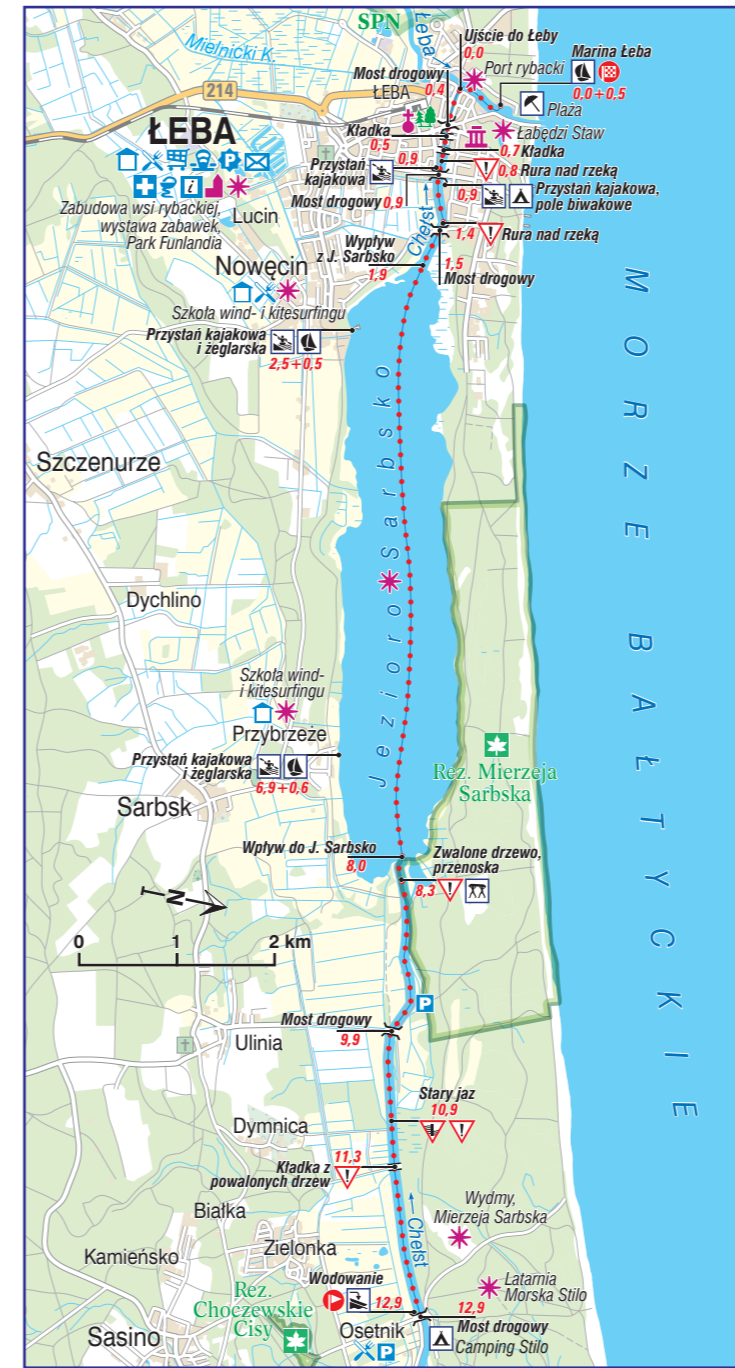
Odcinek 6
Chocielewko – Poraj (22,1 km)



Odcinek 7
Poraj – Gać (10,8 km)



Odcinek 1
Kanat Chest (13,4 km)



Lebork - plan miasta



Leba - plan miasta



