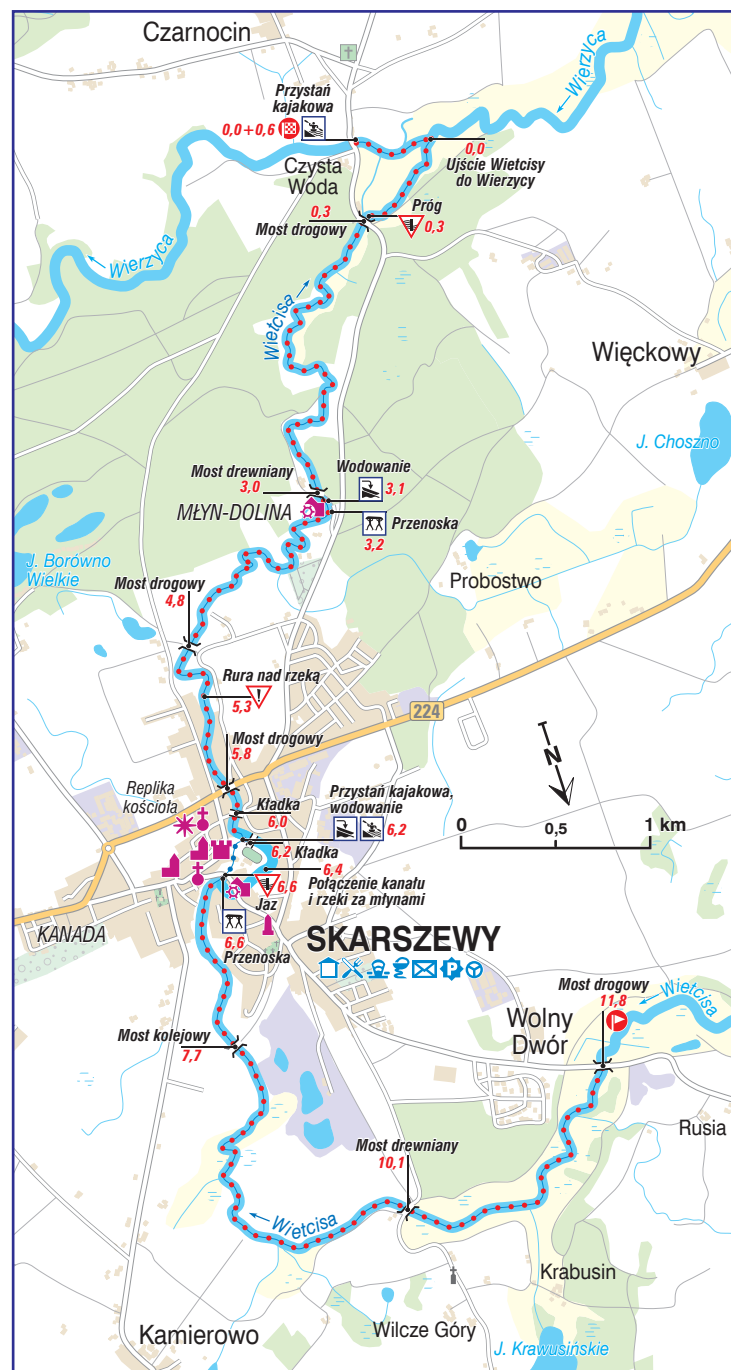
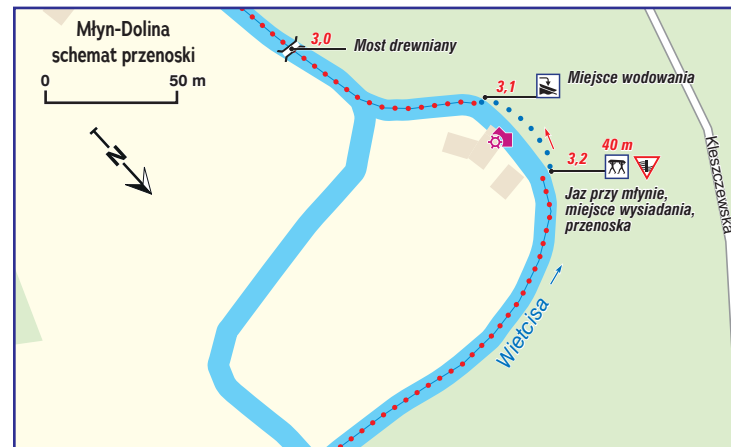


- Szlak kajakowy, kierunek splywu
- Kilometrąz liczony w górę rzeki (w km)
Odległość punktu do szlaku rzeki na danym kilometrze
- Początek/koniec szlaku
- Początek/koniec dziennego odcinka szlaku
- Przystań kajakowa; przystań żeglarska
- Stacja wodna; miejsce wodowania
- Przenoska, przewózka
- Niebezpieczne miejsce; elektrownia
- Jaz, spiętrzenie, próg; zakaz pływania
- Most; kładka, pomost; akwedukt; śluza
- Hodowla ryb
- Pole biwakowe; kąpielisko; plaża
- Rzeka; kanał
- Jezioro, zbiornik wodny; bagno, teren podmokły
- Kościół, klasztor; inny obiekt sakralny; kapliczka
- Zamek; muzeum; pomnik
- Pałac, dwór; zabytkowy park; leśniczówka
- Młyn; inny zabytek; ciekawy obiekt krajoznawczy
- Posterunek policji; szpital, przychodnia; apteka
- Market; sklep spożywczy; poczta
- Obiekt noclegowy; gastronomia; bankomat
- Informacja turystyczna; wiata turystyczna; miejsce odpoczynku
- Parking; przystanek autobusowy; Miejsce Obsługi Rowerzystów
- Wieża widokowa; punkt widokowy; stadion, boisko
- Rezerwat przyrody; pomnik przyrody
- Teren zabudowany; teren przemysłowy; piasek
- Las; park; łąka
- Sad, ogród; inny teren zielony; cmentarz
- Autostrada
- Droga ekspresowa
- Droga krajowa
- Droga wojewódzka
- Droga powiatowa; droga lokalna
- Droga polna, leśna
- Linia kolejowa; stacja
- Nieczynna linia kolejowa
- Lotnisko
- Granica województwa
- Park narodowy
- Park krajoznawczy

Przebieg szlaków oraz schematy przenosek mają charakter orientacyjny

euroPilot
ul. St. Konarskiego 3; 01-355 Warszawa
tel./fax 22 664 50 91
e-mail: biuro@europilot.com.pl
www.europilot.com.pl



szlak kajakowy Wierzyca

kajaki.pomorskie.eu



Pomorskie Szlaki Kajakowe

Długość szlaku Wietcisy:
12,4 km

Liczba dni:
1

Liczba przenosek:
2

Liczba przystani kajakowych:
2

Rekomendowana trasa spływu:
Wolny Dwór (km 11,8) / Skarszewy (km 6,2) – Czarnocin (km 0,0 + 0,6 przystań kajakowa na Wierzycy)

Trudność:
szlak trudny i uciążliwy

Propozycje etapów spływów:
Wolny Dwór / Skarszewy – Czarnocin (kontynuacja Wierzycą do przystani)



się zabudowania Skarszew. Rzeka zwalnia rozlewając się szeroko – to znak, że niedługo dojdzie się do jazu zespołu młynów skarszewskich. Na wysokim, lewym brzegu widać kościół i zamek oraz zabudowę średniowiecznej części miasta. Na odcinku Wolny Dwór-Skarszewy, brak jest infrastruktury towarzyszącej oraz oznakowania wodnego.

Skarszewy jako jedno z niewielu miast na Pomorzu zbudowane zostało przez zakon Joannitów, a nie Krzyżaków. Dawniej w miejscu Skarszew znajdował się gród słowiański, na miejscu którego zakonnicy wzniesli około 1320 roku swoją niewielką warownię. Jednak już po 50 latach sprzedali oni swoje posiadłości bardziej dynamicznie rozwijającemu się zakonowi Krzyżaków, którzy opanowali w XIV wieku Pomorze Gdańskie. **Zamek** wznosił się na cyplu górującym nad zakolem Wietcisy. Był dość niewielką budowlą, którą Krzyżacy dodatkowo ufortyfikowali, budując szeroką fosę. Do dziś zachowały się częściowo fragmenty budynku mieszkalnego oraz piwnice. Część zamku odbudowano w latach 80. XX wieku. Obecnie mieści się tu Gminny Ośrodek Kultury.

Jak głosi legenda, w XIII wieku Joannici połączyli zamek podziemnym korytarzem z kamiennym **kościółem świętego Michała Archanioła**. Dziś to świątynia o trzech nawach oddzielonych kolumnami, zwieńczona nietypową dla Pomorza wieżą z metalową iglicą oraz kruchtą z gotyckim szczytem. Wewnątrz można podziwiać ołtarze z XVIII wieku, ambonę i chrzcielnicę. Z czasów krzyżackich pochodzą też otaczające miasto, najlepiej zachowane na Pomorzu Gdańskim, gotyckie miejskie **mury obronne**. Pierwsze drewniano-ziemno-kamienne wały zbudowali Joannici. Pod koniec XIV wieku Krzyżacy postawili kamiennie-ceglane mury z dwiema bramami wjazdowymi

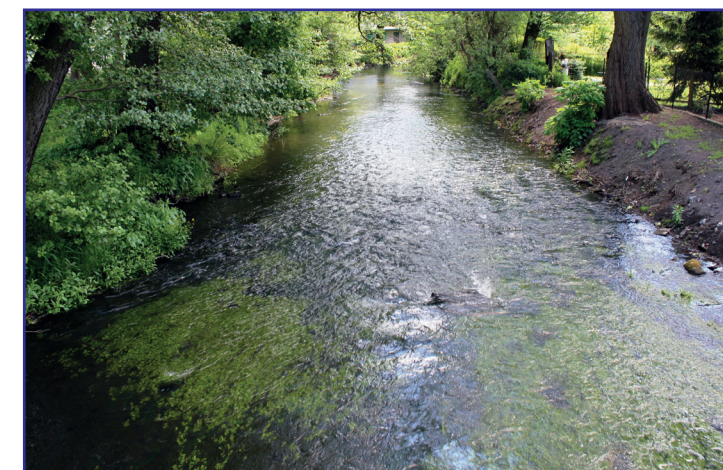
i czterema basztami. Na szczęście średniowiecznych fortyfikacji nie rozebrano i choć również ich nie zabezpieczano, przetrwały obie wojny, a w latach 60. XX wieku przeprowadzono ich konserwację.

W czasie spaceru po Rynku można popodziwiać **ratusz miejski i kamienice** z przełomu XVII i XVIII wieku. Warto zwrócić uwagę na „Dom Wojewodów”, być może własność Józefa Wybickiego, który w miejscowym sądzie odbywał praktyki kancelisty. Ciekawy jest też barokowy „Dom pod Gutenbergiem”. Niezwykłą historię ma neogotycki **kościół świętego Maksymiliana Marii Kolbego** o dwuspadowym dachu, z wieżą wysokości ponad 40 metrów. W jego jednonawowym wnętrzu z wydzielonym prezbiterium o kolebkowym sklepieniu, ściany zdobią fryzy, gzymsy i wnęki oraz witraże i drewniana empora. Zbudowano go w latach 1879–1881 dla gminy ewangelickiej. Po II wojnie światowej w świątyni był magazyn, a w 1947 roku przejęła ją parafia katolicka. Do 1981 roku zakłady zbożowe nadal magazynowały w nim zboże, który w 1987 roku wyremontowały i przekazały parafii. U podnóża murów miejskich stoi jeszcze jeden niewielki, szachulcowy kościół – replika świątyni zbudowanej w 1741 roku przez mieszkających w mieście luteran. Według legendy zbudowali oni zbór w ciągu jednej doby. W 2013 roku mieszkańcy odbudowali świątynię w 23 godziny i 48 minut, bijąc tym samym rekord Guinnessa. Zabytkowym obiektem przemysłowym, z którym kajakarze spływający Wietcisę mają do czynienia z powodu funkcjonującej tu przenoski, jest neogotycki **młyn** zbudowany u podnóża miasta w dolinie Wietcisy. Ta potężna, ceglana budowla z końca XIX wieku, większa nawet jak stojący na wzgórzu zamek, jest pamiątką po rozwoju przemysłowym miasta w czasach pruskich.

Przed jazem należy wyciągnąć kajak (km 6,6) i przenieść go wzdłuż rzeki do przystani znajdującej się przy stadionie miejskim (km 6,2). Praktycznie już od przystani w Skarszewach rozpoczyna się najciekawszy odcinek rzeki, liczący niespełna 7 kilometrów. Płynięcie ona tu bardzo wartko, wąską doliną przez dzikie lasy. W nurcie znajduje się wiele drzew i gałęzi, są bystrza i zwalaki. Należy też uważać na kładki i mostki, czasami nisko zawieszony nad rzeką. Wszystko to sprawia, że Wietcisa jest wymagającym szlakiem kajakowym dla doświadczonych kajakarzy. Rekomenduje się na nią kajaki jednoosobowe.

Po około trzech kilometrach znajduje się jedna, zagospodarowana **przenoska** przez stary młyn (km 3,2). Dalej rzeka nieco zwalnia, ale nadal jest ciekawym i wymagającym szlakiem kajakowym.

Wietcisa uchodzi do Wierzycy w pobliżu miejscowości **Czarnocin**. Spływ można zakończyć na przystani położonej 600 metrów poniżej ujścia lub kontynuować spływ Wierzycą w dół rzeki.



Wietcisa w Skarszewach

Wietcisa



ABC KAJAKARZA

Dobijanie do brzegu, wsiadanie/wysiadanie

- » Dobijaj do brzegu pod prąd.
- » Wsiadaj/wysiadaj z kajaka ustawionego dziobem w górę rzeki.

Wywrotka

- » Po wywrotce nie odwracaj kajaka, podprowadź go do brzegu.
- » Ratuj najpierw człowieka, potem sprzęt.

Pamiętaj

- » Rzeczy zabezpiecz przed zamoczeniem (wodoszczelne worki) i zgubieniem w wodzie (przywiąż).
- » Zabierz mapę szlaku (miejsca niebezpieczne, biwaki, atrakcje).
- » Weź gotówkę.
- » Naładuj telefon.

Obserwacja

- » Obserwuj powierzchnię wody przed dziobem kajaka, zmarszczki, fale czy wiry to zapowiedź podwodnych przeszkód do ominięcia.
- » Obserwuj zmiany pogody.

Zachowanie

- » Nie wsiadaj i nie pływaj po spożyciu alkoholu.
- » Zwracaj uwagę na innych.
- » Pomagaj innym w razie potrzeby.
- » Nie przeceniaj swych sił.
- » Zachowaj ostrożność, nie pływaj samotnie.
- » Pływaj w kamizelce ratunkowej.
- » Biwakuj w bezpiecznych miejscach (nie na wyspach na rzece).
- » Śmieci pakuj w worki, zostawiaj w miejscach wyznaczonych.
- » Przed wytypnięciem zapoznaj się z trasą spływu, informacjami o rzece i pogodzie.
- » Zachowaj sztyk: na przodzie grupy płynię przewodnik, na końcu ratownik lub najsprawniejsza osada.
- » Unikaj spływania przez sztuczne progi, przenieś kajak brzegiem.
- » Zapisz w telefonie numery służb ratunkowych.
- » W razie wypadku powiadom służby ratownicze.

Ważne numery telefonów:

- 112 (alarmowy)
- 601 100 100 (ratunkowy nad wodą)
- 58 3094911 (WIOŚ)
- 52 3391100 (RZGW w Bydgoszczy)
- 58 3261888 (RZGW w Gdańsku)
- 91 4411200 (RZGW w Szczecinie)
- 22 4701000 (Infolinia Wód Polskich)

Facebook: PomorskieSzlakiKajakowe
kajaki.pomorskie.eu

